

## Cihaz Yeniden Kurma

### UYARI

Cihaz kurulu konumuna dönmezse veya vana kapalı kalır ve sıfırlanmazsa, yardım ve sorun giderme teknikleri için lütfen **Fay Mekanik Makine** ile iletişime geçin.



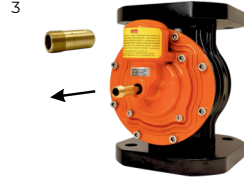
Cihazı yeniden kurmak için, çekme kulbunu saat yönünün tersine çevirerek gövdeden sökünüz.



Çekme kulbunu ters çevirip gövde içerisindeki mile saat yönünde çevirerek bağlayınız.

### UYARI

Vananın düz olduğundan (su terazisinde) ve hasar görmediğinden emin olmak için vananın **yılda en az bir kez kontrol edilmesi önerilir**. Vananın düz olmadığı veya hasarlı görüldüğü tespit edilirse, müşteri onarım için kalifiye bir gaz servis teknisyeni çağırılmalıdır.



Çekme kulbunu kendinize doğru çekerek cihazı kurulu pozisyona getirin. Birkaç saniye bekleyiniz. Mil bu konumda kalsın.



Çekme kulbunu saat yönünün tersine çevirerek milden sökün. Ardından, çekme kulbunu ters çevirin ve saat yönünde çevirerek gövdeye tekrar bağlayınız.

## Cihaz Çalışma Kontrolü

### Teknik elemanın cihaz çalışma kontrolü adımları;

- Binaya giren ana gaz kesme vanaları kapatılır.
- Ocaktan gelen gaz kapatılır.



Cihazı yeniden kurmak için, çekme kulbunu saat yönünün tersine çevirerek gövdeden sökünüz.



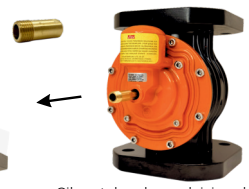
Çekme kulbunu ters çevirip gövde içerisindeki mile saat yönünde çevirerek bağlayınız.

### 3



Neodyum mıknatısı ile bilyeyi hareket ettirerek cihazın çalışıp çalışmadığını kontrol edin. Mil ileri gidip kapama sesi gelmesi gerekir. Bu durumda akış kesilecektir.

### 4



Cihazı tekrar kurmak için çekme kulbunu kendinize doğru çekerek cihazı kurulu pozisyona getirin.



Çekme kulbunu saat yönünün tersine çevirerek milden sökün. Ardından, çekme kulbunu ters çevirin ve saat yönünde çevirerek gövdeye tekrar bağlayınız.

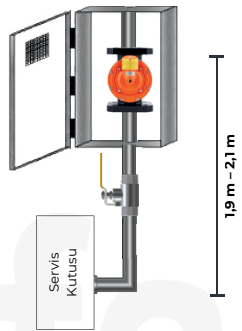
## Montaj Talimatları

### Uyarı 1

Vanayı sıfırlamaya çalışmadan önce aşağıdaki bölümleri tamamen okuyun ve anlayın.

### Uyarı 2

Bu cihaz yetkili tesisatçı tarafından, imalatçının tesis talimatlarına uygun olarak tesis edilmelidir. Uygun şekilde tesis edilmemesi durumunda; ön görülmedik şekilde çalışmayabilir veya garanti dışı gaz kesilmesi olabilir.



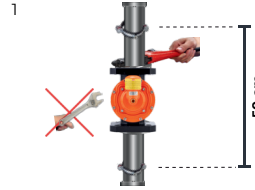
Montajın tamamlanmış hali yukarıdaki gibi gerçekleştirilmiştir.

### Uyarı 3

Cihaz bina dışına yerden 1,9 m – 2,1 m arasında bir yüksekliğe ve dik olarak doğal gaz boru hattına bağlanmalıdır.

### Uyarı 4

Cihazın gaz beslemesini kesmesinden sonra, sadece yetkili kişinin gaz kaçağı olmadığını belirlemesini takiben cihaz ayarlanıp devreye alınmalıdır.



Servis kutusundan gazı kapatın. PN 16 standardına uygun flanşlı boruya sabitleyin ve kelepçeleri takın.  
**Boru anahtarı KULLANMAYIN!**

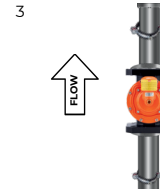
### 2



Flanşlı bağlantılarda sızdırmazlık malzemesi klingrit conta kullanılmalıdır. İki flanş arasında yerleştirin.

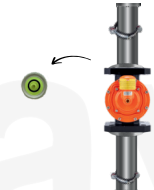
### Uyarı 5

Cihazın giriş ve çıkış kısımlarına mevcut kelepçelere yaklaşık 50 cm uzaklıkta ikinci kelepçeler monte edilmelidir.



Tesisat sistemini **Fay Mekanik Deprem Vanası** ile tamamlayın. Vana üzerindeki akış ok yönüne dikkat edin.

### 4

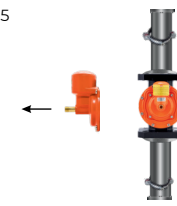


Su terazisinin merkezde olduğunu kontrol ederek vananın düz olduğunu onaylayın.

### Uyarı 6

Depremde yangın güvenliği için gaz tesisatına bu cihazın bağlanması ile yetinilmemelidir. Gaz kullanan cihazların sismik hareket sırasında devrilmesi için sağlam bir şekilde yerleştirilmesine dikkat edilmeli, sismik hareket üzerine mümkünse elektrik beslemesinin kesilmesi sağlanmalı ve otomatik yangın söndürme sistemleri tesis edilmelidir.

### 5



Gaz hala kapalıyken Mekanik Deprem Vanasını kurun. Gaz basıncına karşı açmayın.

### 6



Tüm bağlantılarda sızıntı olup olmadığını kontrol etmek için sabunlu solüsyon kullanın.



## UYARI

Bu kullanım kılavuzunda açıklanan tüm bilgiler sadece yetkili personeller tarafından yapılmalıdır.

## UYARI

Cihazın güvenli ve doğru çalışması için kullanım kılavuzu dikkatle okunmalı ve tüm işlemler bu doğrultuda yapılmalıdır. Ürün, ilgili teknik standartlar ve yönetmeliklere uygun şekilde monte edilmelidir.

## Tanım

Bu cihaz deprem etkisi ile otomatik olarak gaz akışını TS 12884 standardı şartlarında kesecek şekilde tasarlanmıştır. Cihaz standart şartlarında verilen ivme aralıklarında sismik titreşimlere maruz kaldığında istenilen kapamayı yapar. Fabrika ayarları bu şekilde yapılarak kullanıcı hizmetine sunulmuştur. Ayarlarıyla oynanmaz. Farklı değerlerde çalışması beklenmez. Cihaz kapandıktan sonra kendiliğinden kurulumuz ve gaz akışına müsaade etmez. Çekme kulbu geri çekilerek cihaz yeniden kurulur ve gaz akışı sağlanır.

## Kullanım Alanları

Ürün, Doğal Gaz ve LPG gibi yanıcı ve parlayıcı gazları kullanan sistemlerin gaz besleme hatlarında, deprem anında gaz akışını otomatik olarak kesmek amacıyla kullanılmaktadır. Cihazın güvenli ve doğru şekilde çalışabilmesi için, bu kılavuzda belirtilen montaj talimatlarına uygun olarak, binanın sismik hareketlerini doğrudan algılayabileceği rijit (sabit ve sağlam) bir yüzeye sabitlenmesi gerekmektedir.

## Teknik Özellikler

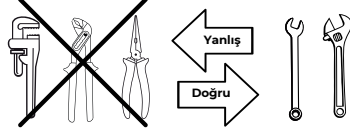
Çalışma Basıncı	501 mbar - 4 bar
Max. Dayanma Basıncı	20 bar
Çalışma Sıcaklığı	-23 °C, +60 °C
Kullanılabildiği Gazlar	Doğal Gaz, LPG, Metan, Propan, Hava vs. gaz halindeki akışkanlar.
Malzeme	Alüminyum Gövde, İç aksam pirinç ve Paslanmaz çelik

Tablo 1 - Mekanik Deprem Vanası Teknik Bilgiler



## Doğru Ekipman Kullanımı

Vanayı boru anahtarları, kanal kilitleri, mengene sapları veya pense ile tutmayın. Vana gövdesinin hasar görmesine veya çizilmesine neden olur. Vanayı takmak için yalnızca hilal anahtar veya açık uçlu anahtar gibi düz yüzeyli anahtarlar kullanın. Vana gövdesi yanlış montaj nedeniyle hasar görürse tüm garanti hakları geçersizdir.



Şekil 1 - Doğru ve Hatalı Alet Kullanım Örnekleri



## Arıza Nedenleri ve Sonuçları

Arıza durumları üç kısımda olabilir. Tüm arıza hallerinde merkez servisimize irtibata geçiniz.

**1. Cihazın fabrikadan son kullanıcıya ulaşmasına kadar nakliyesi sırasında meydana gelebilecek arızalar:** Cihazlarımız karton kutu içerisinde satışa sunulmuştur. Kutuda olmayan ürünleri satıcıya iade edin. Taşıma ve nakliye sırasında ürünler atılmamalı, darbe ile sarınsı yapılmamalı üzerine ağır yük konulmamalı ve ıslak yerlerde bırakılmamalıdır. Cihaz kolon hattına bağlanmadan önce arızası var mı kontrol edilir. Montaj konumunda tutularak kurma kolu çekilir. Cihaz kuruluyor mu bakılır. Cihazın gövdesi ve bağlantılarında hasar var mı bakılır. Arıza durumlarında cihaz merkez servise gönderilir. Merkez servisin kişiye geri dönüş bilgi vermesi beklenir. Garanti kapsamına girip girmeyeceğine servis karar verir.

**2. Cihazın kurulanmasıyla ilgili arızalar:** Cihazın meraklılarca kurulanması sonucu arıza vermesi durumunda garanti kapsamından çıkar. Sokulmuş cihazları tekrar hatta takmayınız. Cihazları sökülerek şekilde yapıştirilerek kapatıldığından dolayı iç parçalarına zarar vermiş olabilirsiniz.

**3. Cihazın gaz hattına takılmasını takiben harici sebeplerden kaynaklanan arızalar:** Montaj yönlerinin doğruluğundan emin olunuz. Arıza durumlarında kesinlikle yetkili tesisatçıya veya gaz dağıtım şirketlerine haber verilmelidir, cihazı son kullanıcı müdahale etmemelidir. Montaj esnasında kurma kolu mitle takılır.Elle çekin, çekili halde 5 saniye bekleyin ve kurma kolunu bırakın, kurulmuysa kurmayı tekrar deneyin. Kurma kolu butonunu tersinden cihaza vidalayın. Eğer kurma gerçekleşmiyorsa ürün arızalıdır. Kolon hattında gaz varken, sismik hareketlerin dışında herhangi bir nedenden dolayı kapatılmış yada kurma kolu kapanmış ise; acilen yetkili gaz dağıtım kuruluşuna haber veriniz. Kolon hattına darbe sonucu cihaz kapamış olabilir.



## Gaz Akış Yönü



Şekil 2 - Yatay Montaj Yönü

Şekil 3 - Dikey Montaj Yönü

## UYARI

Tüm montajlarda gövde üzerindeki akış yönü oku esas alınmalıdır.

## Servis Ve Yedek Parça İstasyonları

Ürünle ilgili tüm problemlerinize, detaylı teknik bilgi için Merkez Servisimiz ile veya Fabrikamızla temasa geçebilirsiniz.

Ünvanı	Fay Mekanik Makine San. ve Tic. Ltd. Şti.
Hizmet Yeri Adresi	Feth Mah. Düzgün Sok. No:1/2 İç Kapı No:1 Ataşehir / İSTANBUL 34704
Telefon / Fax	0 (216) 660 0 777 / 0 (216) 660 0 772
E-mail	info@faymakine.com.tr
Web	www.faymakine.com.tr

Tablo 2 - Servis ve Yedek Parça İstasyonu Bilgileri



# GARANTİ BELGESİ

## ÜRETİCİ VEYA İMALATÇI FİRMANIN ;

Ünvanı : **FAY MEKANİK MAKİNE SAN. VE TİC. LTD. ŞTİ.**

Feth Mah. Düzgün Sok. No:1/2

Adresi : İç Kapı No:1 Ataşehir / İSTANBUL 34704

Telefon : 0 (216) 660 0 777

Fax : 0 (216) 660 0 772

E-mail : info@faymakine.com.tr

Yetkilinin İmzası :  
Firmanın Kağıdı :  
**FAY MEKANİK MAKİNE SAN. VE TİC. LTD. ŞTİ.**  
Feth Mah. Düzgün Sok. No:1/2 İç Kapı No:1  
34704 Ataşehir/İST  
Tel:0216 660 07 77 Fax:0216 660 07 72  
Ünvanı ve Adres Bilgileri  
Tic. Sicil No:879150

## SATICI FİRMANIN ;

Ünvanı :

Adresi :

Telefon :

Fax :

Fatura Tarihi ve No :

## MALIN ;

Cinsi : **Flanşlı Mekanik Deprem Vanası**

Markası : **FAY**

Modeli : **FM F**

Garanti Süresi : **2 YIL**

Azami Tamir Süresi : **20 İÇ GÜNÜ**

Bandrol ve Seri No :

Tüketiciye Teslim Tarihi ve Yeri :



## Garanti Şartları

**Garanti süresi malın teslim tarihinden itibaren başlar ve 2 yıldır.**

- Malın bütün parçaları dahil olmak üzere tamamı Firmamızın garanti kapsamındadır.
- Malın garanti süresi içerisinde arızalanması durumunda, tamirde geçen süre garanti süresine eklenir.
- Malın tamir süresi 20 iş gününü geçemez. Bu süre, mala ilişkin arızanın; servis istasyonuna veya servis istasyonunun bulunmaması hâlinde malın satıcısı, bayii, acentesi, temsilciliği, imalatçısı veya imalatçı-üreticisinden birine bildirim tarihinden itibaren başlar. Tüketicinin arıza bildirimini; telefon, faks, e-posta, iadeli taahhütlü mektup veya benzeri yolla yapması mümkündür. Ancak, uyuşmazlık halinde ispat yükümlülüğü tüketiciye aittir. Malın arızasının 10 iş günü içerisinde giderilmemesi halinde, imalatçı-üretici veya ithalatçı; malın tamiri tamamlanncaya kadar, benzer özellikler sahip başka bir malı tüketicinin kullanımına tahsis etmek zorundadır.
- Malın garanti süresi içerisinde gerek malzeme ve işçilik, gerekse montaj hatalarında dolayı arızalanması halinde, işçilik masrafı, değiştirilen parça bedeli veya herhangi bir ad altında hiçbir ücret talep etmeksizin tamiri yapılacaktır.
- Tüketicini onarım hakkını kullanmasına rağmen malın; Tüketiciye teslim edildiği tarihten itibaren, belirlenen garanti süreci içinde kalmak kaydıyla, bir yıl içerisinde; en az dört defa veya imalatçı-üretici ve/veya ithalatçı tarafından belirlenen garanti süreci içerisinde altıdan fazla arızalanmasının yanı sıra, bu arızaların maldan yaralanamamayı sürekliliği, malın, tamiri için gereken azami sürenin aşılması, firmanın servis istasyonunun, servis istasyonunun mevcut olmaması halinde sırayla satıcı, bayii, acentesi temsilciliği ithalatçısı veya imalatçı-üreticisinden birinin düzenleyeceği raporla arızanın tamirinin mümkün bulunmadığını belirlenmesi, durumunda tüketici malın ücretsiz değiştirilmesini, bedel tadesini veya ayıp oranda bedel indirimini talep edebilir.
- Malın kullanma kılavuzunda yer alan hususlara aykırı kullanımından kaynaklanan arızalar garanti kapsamı dışındadır.
- Garanti belgesi ile ilgili olarak çıkabilecek sorunlar için Ticaret Bakanlığı Tüketicinin Korunması ve Piyasa Gözetimi Genel Müdürlüğüne veya Şikayet ve İtirazlar için tüketici mahkemelerine ve tüketici hakem heyetlerine başvurulabilir.

## MERKEZ SERVİS KAĞIDI

**FAY MEKANİK MAKİNE SAN. VE TİC. LTD. ŞTİ.**  
Feth Mah. Düzgün Sok. No:1/2 İç Kapı No:1  
34704 Ataşehir/İST  
Tel:0216 660 07 77 Fax:0216 660 07 72  
Ünvanı ve Adres Bilgileri  
Tic. Sicil No:879150

## ÜRETİM TARİHİ:

**DEVREYE ALMA TARİHİ:**

**SERİ NO:**



## Dikkat Edilmesi Gereken Hususlar ve Uyarılar

- Cihaz yetkili tesisatçı tarafından tesis edilmelidir.
- Cihazın montajı tam teraziye yapılmalıdır.
- Bu cihaz yetkili tesisatçı tarafından, imalatçının tesis talimatlarına uygun olarak tesis edilmelidir.
- Uygun şekilde tesis edilmeyen cihaz; öngörülen şekilde çalışmayabilir veya garanti dışı gaz kesilmesi olabilir.
- Cihazın gaz beslemesini kesmesinden sonra, sadece yetkili kişinin gaz kaçağı olmadığını kontrol etmeli ve cihaz tekrar devreye alınmalıdır.
- Teknik özellikler kısmında belirtilen çalışma basıncı aşılmamalı ve ürüne belirtilen maksimum çalışma basıncından fazla basınç verilmemelidir.
- Cihaza herhangi bir müdahale yapılmamalı, onarımı yetkisiz kişilerce yapılmamalıdır.
- Cihaz kurulanmamalı, cihazın kapakları açılmamalı, cihazın deliklerinden içerisinde tel, su vb. maddeler sokulmamalıdır.
- Cihaz yere bırakılmamalıdır.
- İçerisine zeminde çamur, taş vs. kaçmamasına dikkat edilmelidir.
- Boru vana bağlantısında kullanılan keten, teflon gibi sızdırmazlık elemanlarını, sök tak işlemi sırasında cihazın içerisine kaçması engellenmeli veya sızdırmazlık kimyasalları kullanılmamalıdır. Aksi durumlarda cihaz öngörülen şekilde çalışmayabilir.
- Cihaz insan veya çevre sağlığına tehlikeli veya zararlı değildir.

## Bakım, Onarım ve Periyodik Muayene

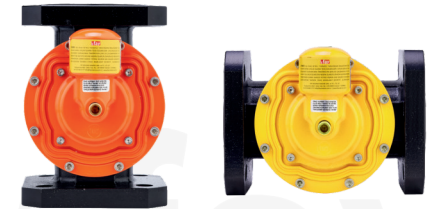
- Cihaz bakım gerektirmez. Yılda 1 çalışma kontrolü tavsiye edilir.
- Cihaza ve bağlı bulunduğu kolon hattına kullanıcı sebebi ne olursa olsun hiçbir onarım veya kesinlikle müdahale yapılmamalıdır.
- Arıza durumunda yetkililer bilgilendirilmelidir.
- Tüm onarım işlemleri Merkez Servis tarafından yapılmalıdır. Arızalı cihaz, Gaz Dağıtıcı Firma tarafından yetkilendirilen firmalar tarafından yerinden sökölüp Merkez Servise gönderilir.
- Kolon hattında basınçlı gazın olmadığından emin olunduktan sonra cihazın onarımı yada değişim için cihaz, yetkili kişiler tarafından hattın sökölülmesi.
- Cihazın öncesinde kullanılan ve gaz vanaların kapalı olduğundan emin olun, değil ise kapatın.
- Cihazın onarımından sonra kolon hattına montajından önce mutlaka uygun sızdırmazlık elemanlarını kullanınız.
- Yapılan onarımdan sonra cihazın bağlantılarının sızdırmadığını mutlaka kontrol edin.
- Cihazın yeniden kurulması durumunda kontrolü yapılmalıdır. Eğer terazisi dengede değilse yetkili tesisatçı yada yetkili gaz dağıtım firmasına haber verilmelidir.



## FM F MODEL KULLANIM KILAVUZU



ÜRÜN TEKNİK BİLGİLERİ



## Flanşlı Mekanik Deprem Vanası

### KULLANMADAN ÖNCE

**Cihazınızın kutusundan çıkan kullanım kılavuzunu mutlaka okuyunuz ve tüm uyarıların dikkate alınması. Ambalajı açtığınızda cihazınızın tüm parçalarının eksiksiz olduğundan emin olunuz.**